

Register your product and get support at
www.philips.com/welcome

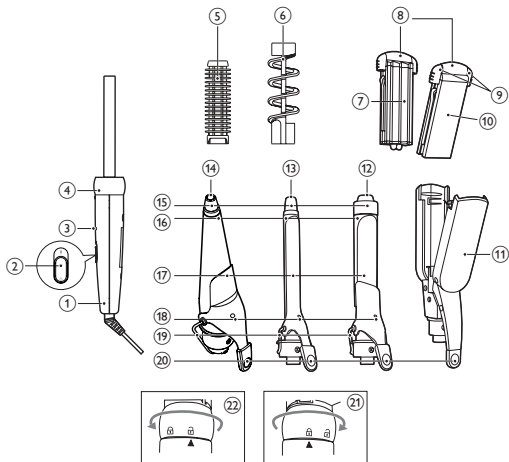
Hair Styler

HP4698/22



IT Manuale utente

PHILIPS



Congratulazioni per l'acquisto e benvenuti in Philips! Per trarre il massimo vantaggio dall'assistenza fornita da Philips, registrare il proprio prodotto sul sito: www.philips.com/welcome.

1 Importante

Leggere attentamente il presente manuale prima di utilizzare l'apparecchio e conservarlo come riferimento futuro.

- **AVVERTENZA:** non utilizzare questo apparecchio in prossimità di acqua.
- Quando l'apparecchio viene usato in bagno, scollegarlo dopo l'uso poiché la vicinanza all'acqua rappresenta un rischio anche quando il sistema è spento.
- **AVVERTENZA:** non utilizzare questo apparecchio in prossimità di vasche da bagno, docce, lavandini o altri recipienti contenenti acqua.
- Prima di collegare l'apparecchio assicurarsi che la tensione indicata su quest'ultimo corrisponda a quella locale.
- Non utilizzare l'apparecchio per scopi non descritti nel presente manuale.
- Utilizzare l'apparecchio solo su capelli asciutti. Non utilizzare l'apparecchio su capelli artificiali.
- Quando l'apparecchio è collegato all'alimentazione, non lasciarlo mai incustodito.
- Dopo l'utilizzo, scollegare sempre l'apparecchio.
- Quando l'apparecchio è caldo, appoggiarlo su una superficie termoresistente e non coprirlo mai con vestiti o asciugamani.
- Non utilizzare mai accessori o parti di altri produttori oppure componenti non consigliati in modo specifico da Philips. In caso di utilizzo di tali accessori o parti, la garanzia si annulla.



- Tenere le superfici calde dell'apparecchio lontano dalla pelle.
- Non attorcigliare il cavo di alimentazione attorno all'apparecchio.
- Se l'apparecchio viene utilizzato su capelli tinti, le piastre per lisciare/ pinze per arricciare i capelli possono macchiarsi.
- Se il cavo di alimentazione è danneggiato deve essere sostituito da Philips, da un centro di assistenza autorizzato Philips o da persone qualificate al fine di evitare possibili danni.
- L'apparecchio non è destinato a persone (inclusi bambini) con capacità mentali, fisiche o sensoriali ridotte, fatti salvi i casi in cui tali persone abbiano ricevuto assistenza o formazione per l'uso dell'apparecchio da una persona responsabile della loro sicurezza.
- Adottare le dovute precauzioni per evitare che i bambini giochino con l'apparecchio.
- Per una protezione aggiuntiva, è consigliabile installare un dispositivo RCD (Residual Current Device, dispositivo per corrente residua) all'interno del circuito elettrico che fornisce alimentazione al bagno. Questo dispositivo RCD deve avere una corrente operativa residua nominale non superiore a 30 mA. Chiedere aiuto al proprio installatore.

Campi elettromagnetici (EMF)

Questo apparecchio è conforme a tutti gli standard relativi ai campi elettromagnetici (EMF). Se utilizzato in maniera appropriata e secondo quanto riportato nel manuale di istruzioni, l'apparecchio risulta sicuro in conformità alle prove scientifiche disponibili ad oggi.

Ambiente

Non smaltire l'apparecchio tra i rifiuti domestici; consegnarlo a un centro di raccolta autorizzato. In questo modo è possibile tutelare l'ambiente.



2 Crea la tua piega

Nota: non cambiare accessorio o styler quando l'apparecchio è caldo o in fase di riscaldamento. Lasciare riscaldare l'apparecchio per 5-15 minuti per ottenere capelli perfettamente lisci. Non tirare l'arricciacapelli quando si rilascia la ciocca per evitare che il ricciolo si appiattisca.

Selezionare l'accessorio e lo styler adatti alla piega desiderata.

Piega	Accessorio e styler
Ricci ampi	Accessorio per ricci ampi (12)
Ricci stretti	Arriccia capelli onde piccole (13)
Ricci naturali stile moderno	Accessorio per ricci conico (14)
Boccoli	Accessorio per ricci ampi (12) e spirale a scorrimento (6)
Onde	Accessorio per ricci di piccole dimensioni (13) e spazzola a scorrimento (5)
Effetto frisé	Accessorio per lisciare/creare un effetto frisé (11) e piastre per lisciare/creare un effetto frisé (8) con i lati ricurvi (7) rivolti l'uno verso l'altro
Capelli lisci alla moda e ondulati	Accessorio per lisciare/creare un effetto frisé (11) e piastre per lisciare/creare un effetto frisé (8) con i lati piatti (10) rivolti l'uno verso l'altro

Prima della piega:

- 1 Far scorrere un accessorio adatto nell'impugnatura (1) e ruotare l'anello (4) per bloccarlo (21).
 - Per togliere l'accessorio, sbloccarlo (22) ed estrarlo.

- 2 Inserire piastre per lisciare/creare un effetto frisé o uno styler adatto nell'accessorio.
 - Per rimuovere la piastra per lisciare/creare un effetto frisé, tenere la punta fredda (9) ed estrarla.
- 3 Tenere l'apparecchio con il supporto (19) rivolto verso l'esterno su una superficie resistente al calore.
- 4 Collegare la presa a una spina di alimentazione.
- 5 Impostare l'interruttore on/off (2) su I per accendere l'apparecchio.
 - ↳ La spia di accensione (3) si illumina.
 - ↳ Quando l'apparecchio è pronto per l'uso, la relativa spia (18) passa dal rosso ad un colore più scuro.
- 6 Pettinare i capelli e dividerli in piccole ciocche non più larghe di 5-6 cm.
- 7 Spostare il supporto (19) verso la parte posteriore.

Creazione di ricci o boccoli

- 1 Premere la leva (20) per aprire la clip (17) e posizionare una ciocca di capelli tra la clip e il cilindro (16).
- 2 Rilasciare la leva e far scorrere il cilindro sulla punta dei capelli.
- 3 Tenere la punta fredda (15) e l'impugnatura, quindi arricciare la ciocca di capelli attorno al cilindro dalla radice alla punta.
 - Se l'accessorio viene utilizzato insieme alla spirale, arrotolare la ciocca di capelli intorno al cilindro seguendo la forma della spirale stessa.
- 4 Tenere l'arricciacapelli in posizione per 15 secondi max., quindi lasciare la ciocca fino a che non è possibile aprire di nuovo la clip tramite la leva o fino a che non è possibile rimuovere la spirale dai capelli.
- 5 Per la piega di tutti i capelli, ripetere i passaggi da 1 a 4.

Onde

- 1 Arrotolare una ciocca di capelli attorno alla spazzola.
- 2 Tenere l'arricciacapelli in posizione per 15 secondi max., quindi rilasciare la ciocca fino a che non è possibile rimuovere la spazzola dai capelli.
- 3 Per la piega di tutti i capelli, ripetere i passaggi da 1 a 2.

Creare un effetto fris 

- 1 Premere la leva (20) per aprire l'accessorio e posizionare una ciocca tra le piastre per creare un effetto fris . Inserire tra le piastre i capelli dalla radice.
- 2 Rilasciare la leva e tenere insieme le piastre per 5 - 10 secondi.
- 3 Premere la leva per aprire l'accessorio e inserire un'altra parte di capelli tra le piastre. Accertarsi che le piastre siano sovrapposte.
- 4 Ripetere questa procedura fino alla punta dei capelli.
- 5 Per la piega di tutti i capelli, ripetere i passaggi da 1 a 4.

Capelli lisci alla moda e ondulati

- 1 Premere la leva (20) per aprire l'accessorio e posizionare una ciocca tra le piastre per lisciare.
- 2 Far scorrere lo styler lungo i capelli con un unico movimento (max. 5 secondi), dalla radice alle punte, senza fermarsi per evitare il surriscaldamento.
 - Per creare capelli ondulati secondo i propri gusti, ruotare di mezzo giro lo styler verso l'interno (o verso l'esterno) in prossimit  degli ultimi 3-5 cm dalla punta dei capelli. Mantenere lo styler in posizione per 2-3 secondi quindi aprirlo.
- 3 Dopo 20 secondi, ripetere il passaggio 2 fino ad ottenere il look desiderato.
- 4 Per la piega di tutti i capelli, ripetere i passaggi da 1 a 3.

Dopo l'uso

- 1 Spegnerlo e staccare la spina.
- 2 Posizionarlo su una superficie termoresistente fino a quando non   completamente freddo.
- 3 Rimuovere i capelli e la polvere dall'apparecchio e dagli accessori.
- 4 Pulire l'apparecchio, le piastre per lisciare e le pinze per arricciare con un panno umido.
- 5 Riporre l'apparecchio in un luogo sicuro e asciutto, privo di polvere. L'apparecchio pu  anche essere riposto nella custodia fornita.

3 Garanzia e assistenza

Per ricevere ulteriori informazioni (ad esempio, sulla sostituzione di un accessorio) o per risolvere eventuali problemi, visitare il sito Web Philips all'indirizzo www.philips.com oppure contattare il Centro Assistenza Clienti Philips di zona (il numero di telefono è riportato nell'opuscolo della garanzia). Se nel proprio paese non è presente alcun centro di assistenza clienti, rivolgersi al proprio rivenditore Philips.



© Royal Philips Electronics N.V. 2010
All rights reserved.

Specifications are subject to change without notice.
Trademarks are the property of Koninklijke Philips
Electronics N.V. or their respective owners.

3140 035 21413



100% recycled paper
100% papier recyclé